

# Stordrift har både fordele og ulemper

Ekspert sår stor tvivl om værdien af stordriftsfordele.

Af Rasmus Dalsgaard

Stordrift giver ikke kun fordele i form af lavere enhedsomkostninger. Stordrift har også ulemper.

Det konkluderer konsulent i økonomi og virksomhedsledelse, Michael Friis Pedersen, Videntret for Landbrug.

Han fremlagde en række analyser af fordele og ulemper ved stordrift på Videntret for Landbrugs økonomikonference for nylig i Fredericia. Det er analyser, som han har gennemført på baggrund af mælkeproducenters og smågriseproducenters regnskaber.

- Det er helt klart stordriftsfordele i mange tilfælde, fastslog Michael

Friis Pedersen. Men hans analyse viser, at det er ud fra en rent teknisk betragtning, for når især finansieringen indregnes, så forsvinder stordriftsfordelene i mange tilfælde.

## Lavere omkostninger

Og han sætter også et lille spørgsmålstegn ved, om de regnskaber, som viser størrelsesøkonomiske fordele, rent faktisk har et større resultat i kraft af stordriftsfordele eller i kraft af en kapitalmarkedspostition, som de kunne have haft uden en landbrugsinvestering. Det afslører hans analyse nemlig ikke.

Ifølge Michael Friis Pedersen skal man i øvrigt passe på med at vurdere en

udvidelse alene ud fra de gennemsnitlige omkostninger.

- Det er vigtigere at kigge på de marginale omkostninger, sagde han og konkluderede dermed, at det ikke nødvendigvis er optimalt at opnå endnu lavere enhedsomkostninger.

## Driftslederens evner

Der er særligt på to forhold, som ifølge Michael Friis Pedersen ofte overses, når der foretages beregninger i forbindelse med ekspansion og udvidelse af landbrugsbedrifter for at opnå stordriftsfordelene.

Det er dels finansieringsomkostningerne, og det er dels driftslederegenskaberne, som kalkulationerne



Michael Friis Pedersen har analyseret en masse regnskaber og anerkender, at der er stordriftsfordele i landbruget. Men normalt kun før finansiering.

sjældent tager højde for. En driftsleder eller ejer er ikke nødvendigvis lige så god til at passe en stor bedrift, som vedkommende er til at passe en mindre bedrift. Og blandt andet derfor rejser Michael Friis Pedersen tvivl om værdien af de tekniske stordriftsfordele. Og hans undersøgelse bekræfter grundlæggende hans pointe.

## Dyrere finansiering

- I mange studier forudsætter man desuden, at finansieringsomkostningerne er konstante, men det ville være mere relevant at forudsætte en konstant egenkapital, siger Michael Friis Pedersen.

Han uddyber, at når en

landmand ekspanderer, vokser egenkapitalen ikke tilsvarende, og dermed stiger gældsprocenten. Det giver i virkelighedens verden dyrere finansiering - også af den gæld, man har i forvejen, og det er ifølge Michael Friis Pedersen vigtigt at tage med i sine beregninger, for ellers risikerer man, at den planlagte stordriftsfordel ædes op af højere finansieringsomkostninger.

## Gammel gæld bliver dyr

En bankmand i salen bekræftede, at det ikke kun er den nye gæld, som bliver dyrere, når egenkapitalen udgør en mindre andel. Også den gamle gæld bliver dyrere.

Og så skal man ifølge Michael Friis Pedersen også huske, at den egenkapital, man allerede har, inden man ekspanderer, også skal have en højere forrentning, fordi man med en større investering løber en større risiko.

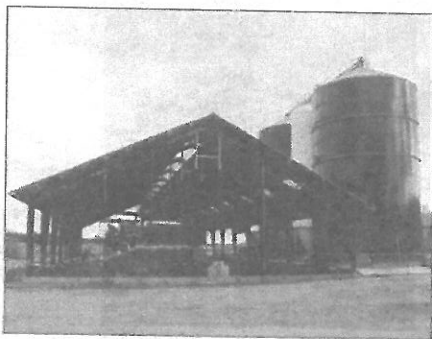
Det fik en af tilhørerne, Poul Erik Jørgensen, vice-direktør i Nykredit, til at kommentere netop den pointe med en bemærkning om, at egenkapital skal aflønnes på samme måde i landbruget som i andre erhverv.

- Det er en udmærket forudsætning, når man skal finde, hvor overliggeren er til at sætte aktiviteter i gang, mener Poul Erik Jørgensen.

## Tærskere og pressere

TEMA: John Deere præsenterer en helt ny skærebordserie - 600X - på Agri-technica 2013.

41-48



## Lager med muligheder

TEMA: Planlageret har indbygget korngrav og et transportanlæg, der kan håndtere 100 ton i timen.

49-54

# Store ændringer på ny Axion

Kun nogle få elementer på Claas Axion har opnået genvalg og figurerer i den nye model. Claas holder eksempelvis fast i både modelbetegnelse og modelnumre.

I selve hardwaren er det kun HexaShift-transmissionen og den affjedrede foraksel, som fortsætter generation to af Claas Axion. Mest opsigtsvækkende er udskiftningen

i motorrummet, hvor hele kraftværket er skiftet ud, og hvor der i fremtiden arbejder en sekscylindret FPT-motor på 6,7 liter.

Motoren har den nyeste teknik og er blandt de første til at opfylde de emissionskrav, som træder i kraft første januar 2014. Det gør Claas ved at montere en DOC-katalysator oven på motoren og en SCR-

katalysator, hvor der tilsættes AdBlue. Den nye Axion-serie omfatter fire modeller, og effekten ligger i intervallet 215 - 264 hestekræfter.

PowerGear tester topmodellen Axion 850 sammen med en 7,20 meter bred Väderstad Swift harve.

16-17

## Stordriftsfordele overvurderes

Der er teknisk set stordriftsfordele i dansk landbrug. Det fremgår af en analyse, som er udført af Michael Friis Pedersen, konsulent i økonomi og virksomhedsledelse hos Videncentret for Landbrug.

Men han konstaterer samtidig, at stordriftsfordelene ofte ædes op af blandt andet

højere finansieringsomkostninger, og derfor er den optimale driftsstørrelse ikke så stor, som mange har regnet med.

Problemet er, at investering i en udvidet produktion typisk giver en meget højere gældsprocent, og derfor bliver det dyrere at låne. Men man skal også være opmærksom

på, at den gæld, man allerede har, også bliver dyrere.

Og endelig bør man kræve et endnu højere afkast af sin egenkapital, fordi risikoen øges i takt med højere gældsætning.

2

Et sikkert valg på byggepladser



KOMATSU



MANITOU

ATLAS  
WEYHAUSEN

Ministeriet for Fødevarer,  
Landbrug og Fiskeri



Den Europæiske  
Landbrugsfond for Udvikling  
af Landdistrikterne



Naturerhverv.dk



Danmark og Europa investerer i landdistrikterne



Se 'European Agricultural Fund for Rural Development' (EAFRD)